

Choisir des essences végétales n'est pas chose aisée. Utiliser des plantes locales garantit leur bon développement et favorise l'intégration du bâti dans son contexte. Le végétal, par les nombreuses sensations qu'il suggère (couleurs, odeurs, textures), contribue à la reconnaissance de l'identité du territoire.

Un patrimoine végétal de qualité

Le sol du Verteilacois

La grande majorité des sols constituant l'ensemble du territoire est favorable aux cultures et aux diverses plantations. Excepté sur les fortes pentes et quelques endroits constitués de dépôts détritiques (bois), le territoire se partage en trois types de sols posés sur une roche mère calcaire. La terre de groie aux tons rouges, peu profonde, légère, caillouteuse est propice à la culture céréalière car très facile à travailler. Or sa structure drainante, la rend sujette à la sécheresse. La terre de champagne également caillouteuse, blanche à grisâtre, est moins facile à labourer. Ses qualités culturales varient en fonction de sa localisation (sommet, versant, combe). Enfin les terres noires des fonds de vallées sont très humifères. Riches mais difficiles à travailler, elles sont lourdes et gorgées d'eau si elles ne sont pas drainées.

Les essences caractéristiques

L'histoire, les vieux domaines, les pratiques agricoles, le relief, l'exposition des coteaux, les causses, l'influence charentaise..., tous ces facteurs anthropiques ou naturels ont construit une diversité végétale et une identité locale. La silhouette et l'essence des arbres sont des repères importants dans le paysage et dans la compréhension du territoire.

Spontanées (Chêne, Pin, Aulne, Noisetier, Genévrier...) ou anciennement plantées et cultivées (Cèdre, Tilleul, Marronnier, Noyer, Figuier), ces essences constituent l'écrin végétal des constructions. Particulièrement lisible autour du patrimoine ancien, il mérite d'être développé aux abords des constructions récentes.



tilleul, l'arbre isolé le plus représenté



patrimoine de grands arbres



allée de cèdres du Liban

Un patrimoine végétal de qualité

Outre les essences rurales, noyers, petits fruitiers, la forme fastigiée des peupliers d'Italie et la dispersion de petites vignes ajoutent une caractéristique supplémentaire au territoire. Les jouelles, petites rangées de vignes entretenues en une journée, qui dominaient les espaces les plus vallonnés avant la crise du phylloxera de la fin du XIX^{ème} siècle, sont encore lisibles ponctuellement.

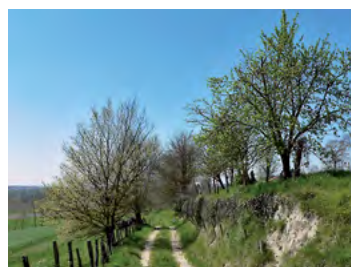
L'agriculture intensive a certes diminué le réseau de haies, mais celui-ci est encore bien entretenu dans les espaces vallonnés de l'ouest et du sud du territoire. D'essences très variées, les haies ont un intérêt écologique et paysager indéniables : Chêne pubescent, Merisier, Orme, Cytise, Cornouiller, Viorne, Aubépine...



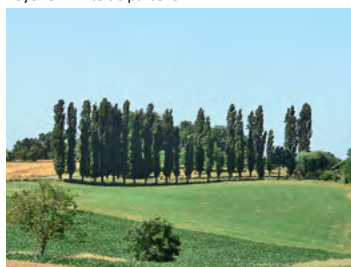
noyer en limite de parcelle



jouelle et pommier



fruitiers à l'entrée d'un chemin



alignement de peupliers d'Italie



peupliers cultivés



haie champêtre



forêt de chênes pubescents

Quelles essences ?

Ces listes de végétaux, non-exhaustives, proposent quelques essences spontanées (milieu naturel) et ornementales (horticoles, trouvées en pépinière), puis quelques vivaces ou annuelles adaptées au territoire de la Communauté de Communes du Verteuillacois.

Les essences spontanées



noyer

Les arbres > 15m :

Aulne glutineux, vergne
Chataignier
Faux accacias
Frêne commun
Merisier
Orme champêtre
Pin sylvestre

Les arbres < 15 m :

Alisier torminal
Cytise
Charme
Chênes pubescent
Erable champêtre
Noisetier
Saul blanc



haie champêtre taillée

Les arbustes persistants :

Buis
Fusain
Genévrier
Troène champêtre
Bruyère

Les arbustes caduques :

Aubépine monogyne
Bourdaïne
Cornouiller sanguin
Eglantier
Fusain d'Europe
Prunellier
Rosa canina
Sureau noir
Viorne lantana



haie champêtre libre

Les grimpantes :

Chèvrefeuille
Houblon
Lierre
Ronce des bois
Vigne sauvage



chèvrefeuille

Les essences d'ornements

Les arbres > 15m :

If commun
Marronnier
Noyer à fruit ou à bois
Peuplier noir d'Italie
Tilleul

Orme résistant

Pin maritime

Les arbres < 15 m :

Arbre de Judée
Figuier
fruitiers : Pommier, Cerisier,
Pêcher, Prunellier...
Lagerstroemia
Magnolia soulangiana



tilleul

Les arbustes persistants :

Abélia
Escallonia
Fusain fortunei
Laurier tin
Oranger du Mexique
Photinia

Les arbustes décoratifs :

Buddleia
Deutzia
Kolkwitzia
Lilas
Perowskia
Seringat
Spirée
Viorne
Weigelia



figuiers, sumac de Virginie...

Les grimpantes :

Bignone
Glycine
Rosier grimpant
Passiflore
Vigne vierge
Vigne



talus planté d'arbustes



rosier grimpant

Les vivaces

En arbrisseaux ou herbacées, elles offrent un large éventail de compositions pour les massifs ou les abords d'une construction. Elles renaissent naturellement d'une année sur l'autre.

Cette végétation basse, aux feuillages et floraisons très variés, permet d'agrémenter l'ensemble du jardin tout au long des saisons.



les plantes aromatiques, (lavande, thym, romarin, sauge...), utiles, persistantes et florifères



les graminées (pennisetum, fétuque, miscanthus...), graphiques et colorées, entretien facile

Quelques précautions

✓ les baies de certains végétaux peuvent être très toxiques et les fleurs trop mellifères attirent les insectes
✓ la puissance racinaire de certains arbres ou arbustes est dangereuse pour les fondations des constructions, d'autres ont des racines envahissantes (Mimosa, Bambou, Robinier faux-acacias, Peuplier...)

✓ des dispositions particulières concernent les plantations et les essences dans le règlement d'un Plan Local d'Urbanisme ou d'un Lotissement
✓ des essences sont prohibées aux abords des constructions dans les secteurs couverts par les prescriptions (retrait et gonflement d'argiles)
✓ se méfier du coup de cœur dans une pépinière et des cadeaux des amis qui ignorent vos bonnes résolutions.