

Un choix judicieux des matériaux constructifs et des revêtements apparents en façade comme en couverture est primordial tant pour favoriser une insertion harmonieuse du projet dans son environnement que pour des questions d'entretien, de tenue dans le temps, d'isolation ou de coût de mise en œuvre.

Quelle palette ?

Hier...

Dans le bâti ancien, les matériaux utilisés prioritairement sont ceux issus du sous-sol local. La nature des pierres et les teintes des enduits témoignent de cette géologie et offrent ainsi une palette de couleurs subtile et variée.

Les maçonneries en moellons de calcaire et parfois incrustées de pierres ferrugineuses, appelée « machefer », étaient souvent recouvertes d'un enduit protecteur.

Réalisé avec des sables locaux, il se déclinait sur une gamme variant du beige ocré au rosé.

Les toits présentent également une grande richesse, déclinant tour à tour lauzes, tuiles plates et mécaniques, en fonction de la pente.

Les combinaisons de ces matières et couleurs concourent à l'identité de ce territoire.



Restaurer aujourd'hui

Resté «dans son jus» ou rénové, la ferme rurale est souvent remise en état pour une occupation résidentielle.

Par souci d'authenticité, l'usage de la pierre apparente ne doit pas empêcher de recouvrir d'un enduit les murs de moins bonne facture. Il est alors important de choisir une teinte de sable local afin de garder l'aspect du bâtiment. Les changements d'usage des bâtiments et des modes de vie dans l'habitat nécessitent parfois la création d'ouverture de dimensions plus importantes qu'il faudra intégrer dans la composition de la façade.

Il en sera de même pour l'introduction de matériaux plus contemporains tels que le verre, l'alu, le bois ...

Dans tous les cas, garder l'harmonie générale du bâtiment dans son environnement doit guider chaque restauration.



Vous pouvez compléter votre lecture avec l'album du territoire et les fiches :

C3 - Question de style

C5 - La restauration

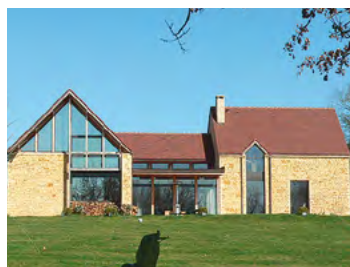
C7 - Le bois

C8 - La maison bioclimatique

Construire aujourd'hui

Quelque soit le style de maison choisie ou d'extension envisagée, la bonne intégration d'une construction neuve passe par le choix des matières et des couleurs. L'observation des habitations anciennes voisines du projet peuvent aider au choix des enduits ou des teintes de menuiseries.

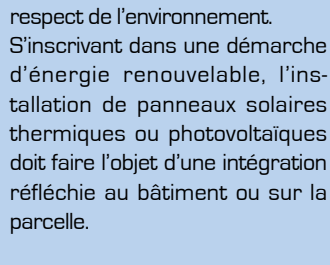
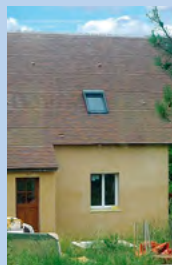
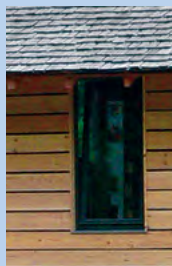
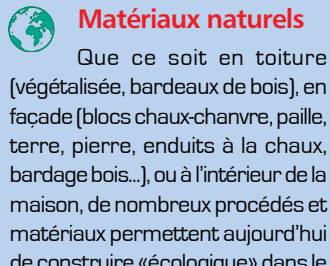
L'architecture « à vivre » actuelle offre de nombreuses possibilités : cadre traditionnel, contemporain, écologique... Pour affirmer l'ancrage dans son époque, une construction peut être la traduction contemporaine de l'architecture rurale locale (volumes, matériaux...) complétée d'une adaptation des ouvertures et de la distribution intérieure, répondant aux façons de vivre d'aujourd'hui. La maison contemporaine peut aussi s'affranchir de toute référence traditionnelle en proposant une esthétique nouvelle (toiture terrasse, métal ou matériaux dits « industriels »...).



Matériaux naturels

Que ce soit en toiture (végétalisée, bardeaux de bois), en façade (blocs chaux-chanvre, paille, terre, pierre, enduits à la chaux, bardage bois...), ou à l'intérieur de la maison, de nombreux procédés et matériaux permettent aujourd'hui de construire « écologique » dans le respect de l'environnement.

S'inscrivant dans une démarche d'énergie renouvelable, l'installation de panneaux solaires thermiques ou photovoltaïques doit faire l'objet d'une intégration réfléchie au bâtiment ou sur la parcelle.



Matériaux contemporains

L'architecture contemporaine peut adopter des matières très variées :

✓ provenant de matériaux traditionnels, comme la pierre et le bois, pour une réutilisation moderne

✓ émanant de matériaux actuels : métal, acier corten, aluminium, béton, verre... pour affirmer une construction résolument dans son époque.

