

Un choix judicieux des matériaux constructifs et des revêtements apparents en façade comme en couverture est primordial tant pour favoriser une insertion harmonieuse du projet dans son environnement que pour des questions d'entretien, de tenue dans le temps, d'isolation ou de coût de mise en œuvre.

## Quelle palette ?

### Hier...

Dans le bâti traditionnel, les matériaux disponibles localement étaient utilisés en priorité pour édifier les maisons d'habitation et les bâtiments agricoles.

La nature des pierres témoigne de la géologie du secteur et offre ainsi une palette de couleurs subtile allant du blanc au beige, avec parfois quelques nuances d'ocre dans certains secteurs. Les toits, qu'ils soient en tuiles plates ou canal, affichent des tonalités brun-orangé. Ce sont ces combinaisons de matières et couleurs qui concourent à l'identité de ce territoire.



### Restaurer aujourd'hui

**Restée «dans son jus»,** la ferme rurale est souvent remise en état pour une occupation résidentielle. Par souci d'authenticité, l'usage de la pierre apparente ne doit pas empêcher de recouvrir d'un enduit les murs de moins bonne facture. Il est important de choisir une teinte de



sable local afin de garder l'aspect du bâtiment.

**Rénovée,** l'habitation d'hier intègre le confort et les besoins de vie d'aujourd'hui : agrandissement de fenêtres, aménagement intérieur plus ouvert... Ici, la couleur variée des menuiseries (rouge, bleu, vert, jaune...) apporte une pointe de décor dans



cette architecture rurale aux façades, en calcaire blanchâtre, dépouillées d'ornements.

**Changés d'usage...** pigeonniers, granges, et autres annexes deviennent habitations. Leur rénovation adaptée aux modes de vie actuelle nécessite souvent la reprise et la création d'ouvertures de dimensions plus importantes qu'il faudra intégrer dans la composition de la façade. Il en est de même pour l'introduction de matériaux plus contemporains tels que l'alu, le verre, le bois...



Dans tous les cas, garder l'harmonie générale du bâtiment dans son environnement doit guider chaque type de restauration.

Vous pouvez compléter votre lecture avec l'album du territoire et les fiches :

C3 - Question de style

C5 - La restauration

C7 - Le bois

C8 - La maison bioclimatique

## Construire aujourd'hui

Quel que soit le style de maison choisi ou d'extension envisagée, la bonne intégration d'une construction neuve dans son environnement nécessite une observation préalable du bâti traditionnel local pour pouvoir choisir les volumes, matières et couleurs.

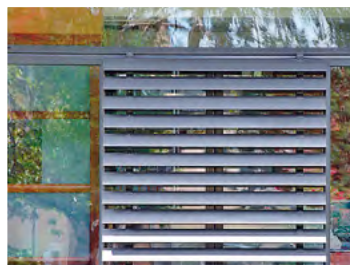
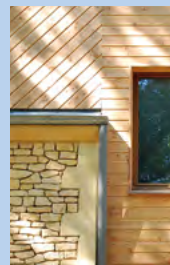
L'architecture «à vivre» actuelle offre de nombreuses possibilités. Pour affirmer l'ancrage dans son époque, une construction peut être la traduction contemporaine de l'architecture rurale : toit à forte pente en tuile plate ou longs pans en tuile canal, alliance pierre ou enduit blanchâtre et bois... Complétée d'une adaptation des ouvertures à une distribution intérieure plus libre, elle répond aux façons de vivre d'aujourd'hui. La maison contemporaine peut aussi s'affranchir de toute référence traditionnelle en proposant une esthétique nouvelle (toiture terrasse, métal ou matériaux dits «industriels»...).



## Eco-construction

Que ce soit en toiture (végétalisée, tuiles), en façade (paille, terre, pierre, enduits à la chaux, bardage bois...), ou à l'intérieur de la maison, de nombreux procédés et matériaux permettent aujourd'hui de construire «écologique» dans le respect de l'environnement.

S'inscrivant dans une démarche d'énergie renouvelable, l'installation de panneaux solaires, thermiques ou photovoltaïques, doit faire l'objet d'une intégration réfléchie au bâtiment ou sur la parcelle.



## Matériaux contemporains

L'architecture contemporaine peut adopter des matières très variées :

- ✓ provenant de matériaux traditionnels, comme la pierre et le bois, pour une réutilisation moderne
- ✓ émanant de matériaux actuels métal, acier corten, aluminium, béton, verre... pour affirmer une construction résolument dans son époque.

