

Choisir des essences végétales n'est pas chose aisée. Utiliser des plantes locales garantit leur bon développement et favorise l'intégration du bâti dans son contexte. Le végétal, par les nombreuses sensations qu'il suggère (couleurs, odeurs, textures), contribue à la reconnaissance de l'identité du territoire.

Un patrimoine végétal de qualité

Des sols entre causse et vézère

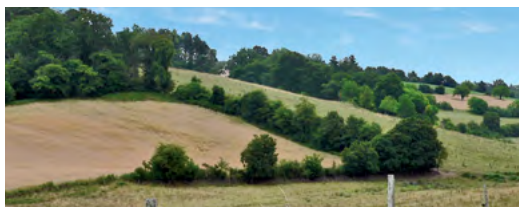
Le causse (Thenon, Sainte-Orse) représente les sols les plus secs et arides. Ils sont principalement occupés par des boisements de chênes pubescents en taillis entrecoupés de pelouses calcaires et de landes à genévriers ; accompagnés de châtaigniers voire de quelques pins sur les sols sableux les moins pauvres qui sont parfois cultivés. Si la plupart de ces terrains restent peu propices à l'agriculture, ils n'en restent pas moins d'un grand intérêt pour leur richesse floristique comme les orchidées sauvages et la rareté de certaines graminées. Le sud du territoire regroupe des sols plus adaptés à l'agriculture mais restant très localisés (fonds de vallées, combes et dolines de plateaux). Ce type de sol se retrouve aux points bas des ondulations du relief où converge par ruissellement les éléments nutritifs indispensables. La Vallée de la Vézère rassemble quant à elle, les caractéristiques d'une grande vallée alluvionnaire et bénéficie de sols riches et facilement cultivables.



forêt mixte



boisement du causse



parcelles bocagères en prairie

L'arbre porteur d'identité

La silhouette et l'essence des arbres sont des repères importants dans le paysage et dans la compréhension du territoire. Spontanées (chêne, frêne, cèdre, genévrier...) ou anciennement plantées et cultivées (tilleul, marronnier, if, figuier), ces essences constituent l'écrin végétal des constructions. Particulièrement lisible autour du patrimoine bâti ancien, il mérite d'être développé aux abords des constructions récentes.



arbre maître sur cour fermée



arbre maître sur cour ouverte

Les abords du cadre bâti traditionnel

Ils se composent de multiples éléments paysagers récurrents. La treille orne les façades des maisons quand elle ne surplombe pas les ouvertures du bâti. Le potager, à proximité d'une habitation isolée, s'entoure parfois de murs en pierres sèches ou maçonnées, colonisées par de nombreuses graminées. L'ensemble de ces éléments participent à l'identité des abords du bâti traditionnel. Les porches et les piliers parfois présents aux entrées des propriétés enrichissent aussi le cadre bâti vernaculaire.



jardin potager



entrée végétalisée



treille de vigne



mur en pierre végétalisé



haie mélangée

L'espace forestier et l'espace agricole

Les boisements se déclinent selon les différents stades d'enrichissement (pelouse, lande, broussaille et forêt), et leur implantation (pente, exposition, qualité du sol). Terre traditionnelle de petites cultures, les nombreuses essences rurales sont complémentaires dans l'activité agricole. Des vergers de noyers, des alignements de fruitiers (pommier, cerisier, prunier), ou quelques rangées de vignes animent les clairières agricoles et les abords du bâti.



noyeraie



boisement



rangs de vignes et fruitiers



point d'eau aux abords du bâti

Quelles essences ?

Ces listes de végétaux, non-exhaustives, proposent quelques essences spontanées (milieu naturel) et ornementales (horticoles, trouvées en pépinière), puis quelques vivaces ou annuelles adaptées au territoire de la Communauté de Communes Causses et Vézère.

Les essences spontanées



chêne

Les arbres > 15m :

Ailante
Cormier
Châtaignier
Erable sycomore
Frêne
Hêtre commun
Merisier
Pin, Sapin, Epicea, Mélèze

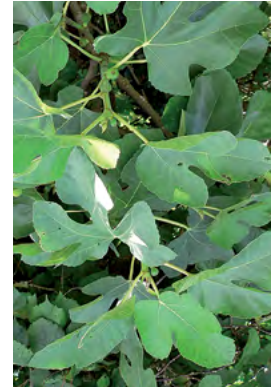
Les arbres < 15 m :

Alisier torminal
Aulne
Charme
Chêne pubescent
Chêne vert
Erable champêtre
Noisetier
Saula marsault

Les essences d'ornements

Les arbres > 15m :

Cèdre de l'Atlas
Chêne rouge
Cytise
If commun
Marronnier
Noyer à fruit ou à bois
Platane commun
Tilleul
Saula blanc
Les arbres < 15 m :
Arbre de Judée
Fruitiers : Figuier, Pommier,
Cerisier, Pêcher, Prunellier...
Lagerstroemia
Magnolia soulangiana



figuier



haie de buis

Les arbustes persistants :

Fusain
Genêt à balais
Genévrier commun
Troène vulgaire
Buis
Bruyère

Les arbustes caduques :

Aubépine monogyne
Bourdaïne
Cornouiller sanguin ou mâle
Eglantier
Erable de Montpellier
Fusain d'Europe
Prunellier
Rosa canina
Sureau noir
Viorne lantana



haie champêtre libre

Les arbustes persistants :

Abélia
Escallonia
Fusain fortunei
Laurier tin
Oranger du Mexique
Photinia

Les arbustes décoratifs :

Buddleia
Deutzia
Kolkwitzia
Lilas
Perowskia
Seringat
Spirée
Sumac de Virginie
Viorne
Weigelia



cotoneaster

Les grimpantes :

Chèvrefeuille
Houblon
Lierre
Ronce des bois
Vigne blanche
Vigne sauvage

Les grimpantes :

Bignone
Glycine
Houblon
Rosier grimpant
Passiflore
Vigne vierge



lierre

Les vivaces

En arbrisseaux ou herbacées, elles offrent un large éventail de compositions pour les massifs ou les abords d'une construction. Elles renaissent naturellement d'une année sur l'autre.

Cette végétation basse, aux feuillages et floraisons très variés, permet d'agrémenter l'ensemble du jardin tout au long des saisons.



les plantes aromatiques, (lavande, thym, romarin, sauge...), utiles, persistantes et florifères



les graminées (pennisetum, fétuque, miscanthus...), graphiques et colorées, entretien facile

Quelques précautions

✓ les baies de certains végétaux peuvent être très toxiques et les fleurs trop mellifères attirent les insectes
✓ la puissance racinaire de certains arbres ou arbustes est dangereuse pour les fondations des constructions, d'autres ont des racines envahissantes (Mimosa, Bambou, Robinier faux-acacias, Peuplier...)

✓ des dispositions particulières concernent les plantations et les essences dans le règlement d'un Plan Local d'Urbanisme ou d'un lotissement
✓ des essences sont prohibées aux abords des constructions dans les secteurs couverts par les prescriptions «retrait et gonflement d'argiles»
✓ se méfier du coup de cœur dans une pépinière et des cadeaux des amis qui ignorent vos bonnes résolutions.